



การฉีด HPV vaccine

การฉีด HPV vaccine ให้ฉีด 0.5 มล. เข็มกล้ำมเนื้อ จำนวน 3 ครั้งในบุคคลที่อายุ 13 ปีขึ้นไป ดังนี้

- 1 ฉีดในวันที่กำหนดเลือก
- 2 ฉีดในเดือนที่ 2 หลังจากการฉีดครั้งแรก
- 3 ฉีดในเดือนที่ 6 หลังจากการฉีดครั้งแรก

หมายเหตุ : อายุ 9-13 ปี ฉีด 2 เข็ม
ราคาต่อเข็ม 2,444 บาท
(ราคาไม่รวมการตรวจคัดกรอง)

โปรแกรมตรวจหาเชื้อ HPV และ ฉีดวัคซีน 3 เข็ม

ระยะเวลาการฉีดที่ 0,1 และ 6 เดือน

แบบ A ตรวจด้วยวิธี Pap smear + ฉีดวัคซีน

แบบ B ตรวจด้วยวิธี Path test + ฉีดวัคซีน

แบบ C ตรวจด้วยวิธี Thin prep + ฉีดวัคซีน

แบบ D ตรวจด้วยวิธี Thin prep และ HPV DNA + วัคซีน

*** ตรวจ Pap smear ในกรณีฉีดในผู้หญิงที่มีเพศสัมพันธ์แล้ว แต่ถ้าตรวจ Pap smear สม่าเสมอและผลปกติมาตลอดไม่ต้องตรวจก็ได้

ช่วงอายุที่แนะนำให้ฉีด HPV vaccine

การฉีด HPV vaccine จะมีประสิทธิภาพสูงในสตรี ช่วงอายุ 9-26 ปี ส่วนสตรีที่มีอายุมากกว่า 26 ปี ยังไม่มีข้อมูลด้านประสิทธิภาพในการป้องกันการติดเชื้อ HPV และรอยโรค สำหรับการฉีดวัคซีนเพื่อกระตุ้นซ้ำ (booster) ยังไม่มีข้อมูลว่าควรฉีดเมื่อไร ข้อมูลที่มีอยู่ในปัจจุบันพบว่าระดับ antibody ยังคงป้องกันการติดเชื้อ HPV ได้นานอย่างน้อย 5 ปี

ผลข้างเคียงของการฉีด HPV Vaccine

โดยทั่วไปการฉีด HPV vaccine มีความปลอดภัยสูง ไม่พบอาการข้างเคียงชนิดรุนแรง อาการข้างเคียงที่อาจจะเกิดขึ้นได้แก่

1. อาการข้างเคียงบริเวณที่ฉีดวัคซีน เช่น ปวด บวมแดง และคัน ส่วนใหญ่อาการไม่รุนแรง เป็นอยู่ชั่วคราวและหายไปเอง
2. อาการทั่วไป เช่น ไข้ พบประมาณร้อยละ 10 ส่วนใหญ่ไม่รุนแรงและหายไปได้เอง อาการอื่น ๆ ที่อาจพบได้ เช่น ปวดศีรษะ คลื่นไส้ อาเจียน อ่อนเพลีย และผื่นคันตามตัว อาการเหล่านี้ไม่รุนแรงและหายไปได้เอง

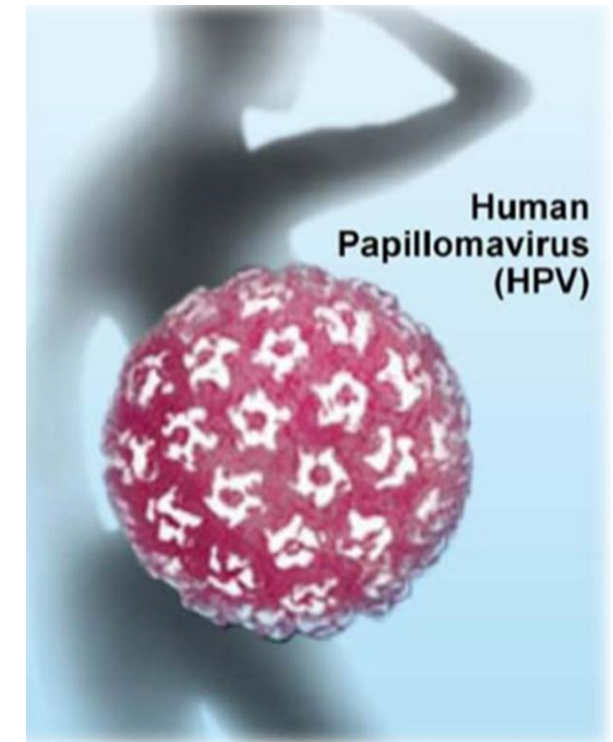
ข้อควรระวัง!!

ห้ามฉีดในบุคคลที่ แพ้ยีสต์, แพ้ขนมปัง, ผู้หญิงตั้งครรภ์, มีภาวะภูมิคุ้มกันต่ำ เช่น ให้เคมีบำบัด (เนื่องจากจะกระตุ้นให้มีภูมิไม่ได้ผล)

HPV VACCINE

(วัคซีน เอชพีวี)

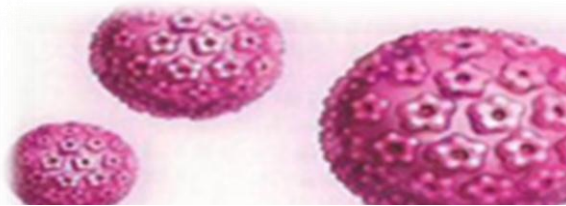
ป้องกันมะเร็งปากมดลูก, ช่องคลอด, หูดหงอนไก่ 4 สายพันธุ์ (6, 11, 16, 18)



ด้วยความปรารถนาดีจาก
กลุ่มงานเภสัชกรรม
โรงพยาบาลมะเร็งลพบุรี

โรคไวรัสเอชพีวี (HPV) กับมะเร็งปากมดลูก

เชื้อ HPV เป็นไวรัสที่ติดต่อทางเพศสัมพันธ์ ผิวหนังหรือเยื่อบุอวัยวะเพศ หรือปากมดลูก เมื่อมีรอยถลอกหรือแผลจะทำให้เชื้อเข้าไปได้ เชื้อ HPV สายพันธุ์ที่พบว่าเป็นสาเหตุของมะเร็งปากมดลูกมากที่สุดคือ เชื้อ HPV 16 และ HPV 18 ซึ่งเป็นสาเหตุประมาณร้อยละ 70 ที่เหลืออีกร้อยละ 30 เกิดจาก เชื้อเอชพีวีสายพันธุ์อื่น เพื่อกระตุ้นให้ร่างกายสร้างภูมิคุ้มกันต่อการติดเชื้อ HPV เป็นวิธีหนึ่งที่จะช่วยป้องกันปากมดลูกจากการติดเชื้อ HPV ได้



ปัจจัยเสี่ยงต่อการติดเชื้อไวรัส HPV

การมีคู่นอนหลายคน ความเสี่ยงสูงขึ้นตามจำนวนคู่นอนที่เพิ่มขึ้น, การมีเพศสัมพันธ์เมื่ออายุน้อย, การสูบบุหรี่, มีประวัติการเป็นโรคติดต่อทางเพศสัมพันธ์ เช่น เอดส์ ริม ซิฟิลิส และหนองใน เป็นต้น



มะเร็งปากมดลูกเป็นสาเหตุการเสียชีวิต
อันดับหนึ่งของสตรีไทยและสตรีทั่วโลก
ในบรรดาโรคมะเร็งทั้งหมด

เอชพีวีเป็นเชื้อไวรัสที่ติดต่อทางเพศสัมพันธ์ และเป็นตัวการสำคัญที่จะนำไปสู่โรคมะเร็งปากมดลูก ซึ่งเป็นมะเร็งที่พบบ่อยที่สุดในสตรีไทย ฉะนั้นคุณผู้หญิงทุกท่านจึงจำเป็นต้องตรวจภายในเพื่อหาความผิดปกติและเชื้อเอชพีวี เนื่องจากมะเร็งปากมดลูกมีระยะก่อนเป็นมะเร็งหลายปี การตรวจพบความผิดปกติตั้งแต่เนิ่นๆจะรักษาได้ง่ายและมีโอกาสหายขาดได้

การตรวจเช็คมะเร็งปากมดลูก



การตรวจภายในและการตรวจหาเซลล์ผิดปกติของปากมดลูกอย่างสม่ำเสมอ จะช่วยตรวจคัดกรองให้พบ และรักษามะเร็งปากมดลูกตั้งแต่มีการพบความผิดปกติเบื้องต้น ก่อนเป็นมะเร็งระยะลุกลาม วิธีการตรวจหามะเร็งปากมดลูกระยะเริ่มต้นที่ได้รับความนิยมมีหลายวิธี ได้แก่

แพ็ปสเมียร์



เป็นการตรวจคัดกรอง แบบดั้งเดิม เพื่อตรวจดูว่ามีข้อสงสัยหรือข้อชี้แนะว่าเป็นมะเร็งปากมดลูก หรือไม่ โดยแพทย์จะใช้อุปกรณ์ทาจากแผ่นไม้บางๆ ขูดเยื่อบุผิวบริเวณปากมดลูก ป้ายลงบนแผ่นสไลด์แก้ว และส่องชั้นสุตรด้วยกล้องจุลทรรศน์ แต่ปัญหาของการตรวจแบบนี้ คือ หากขณะตรวจมีการอักเสบ มีเลือดออกหรือมีูกขาวมากจะมีการปนเปื้อน และอาจทำให้ตรวจไม่พบเซลล์ผิดปกติที่อาจมีอยู่ได้



ทินเพรีป

เป็นการตรวจหาเซลล์ผิดปกติ จากปากมดลูกและช่องคลอดด้วยวิทยาการ ใหม่ล่าสุด โดยแพทย์จะใช้อุปกรณ์เฉพาะ ป้ายเยื่อบุผิว ตัวอย่าง บริเวณปากมดลูก แล้วนำเซลล์ตัวอย่างนั้นใส่ลงในขวดน้ำยา และนำเข้าเครื่องอัตโนมัติในการเตรียมเซลล์บนแผ่นสไลด์แก้ว วิทยาการนี้จะกำจัดสิ่งปนเปื้อนและลดการซ้อนทับกันของเซลล์ ทำให้เพิ่มโอกาสในการตรวจพบความผิดปกติที่มีอยู่ได้ดียิ่งขึ้น



การส่องกล้องโคลโปสโคปี

เป็นการส่องกล้องขยาย เพื่อตรวจหาความผิดปกติของเนื้อเยื่อปากมดลูก โดยเฉพาะในผู้ที่ถูกสงสัยว่าอาจเป็นมะเร็งปากมดลูกในระยะเริ่มแรก หรือมีเซลล์ที่ผิดปกติจากการตรวจแพ็ปสเมียร์ แพทย์จะขลิบชิ้นเนื้อบริเวณที่น่าสงสัย และส่งตรวจทางพยาธิวิทยา เพื่อให้ได้การวินิจฉัยโรคที่แน่นอน